



ООО «ГРАНИТ-Д»

проектно-изыскательские
землеустроительные, лесоустроительные
и археологические работы



9001-2008

Документация,
содержащая результаты исследований, в соответствии с которыми определяется
наличие или отсутствие объектов культурного наследия, включенных в реестр,
выявленных объектов культурного наследия либо объектов, обладающих
признаками объекта культурного наследия, на земельных участках, подлежащих
воздействию земляных, строительных, мелиоративных, хозяйственных работ,
работ по использованию лесов и иных работ по объекту:

«Реконструкция ГПС «Альметьевск»

для приема дизельного топлива Пермского НПЗ

в объеме 4,0 млн. тонн в год»

в Альметьевском муниципальном районе Республики Татарстан

Г.0.0184. 009-И.ПР-16-ТНПСВ/ТнПРК/ГТП-01.000-И

Исполнитель, держатель Открытого листа № 1411

А. И. Жемков

Директор ООО «ГРАНИТ-Д»



С.К. Каримов

АННОТАЦИЯ

Ключевые слова:

ОХРАНА ОБЪЕКТОВ АРХЕОЛОГИЧЕСКОГО НАСЛЕДИЯ, РЕСПУБЛИКА ТАТАРСТАН, АЛЬМЕТЬЕВКИЙ РАЙОН, ИСТОРИКО-АРХИВНЫЕ, ПОЛЕВЫЕ ИССЛЕДОВАНИЯ, ШУРФ.

Отчет включает в себя текстовый и иллюстративный материал. Отчет посвящен результатам проведения археологического обследования по объекту «Реконструкция ГПС «Альметьевск» для приема дизельного топлива Пермского НПЗ в объеме 4,0 млн. тонн в год» в Альметьевском муниципальном районе Республики Татарстан, входящем в зону строительства магистрального нефтепродуктопровода «ГПС «Андреевка» – ГПС «Альметьевск» расположенного в Илишевском районе Республики Башкортостан, Актанышском, Муслюмовском, Мензелинском, Сармановском, Заинском, Альметьевском районах Республики Татарстан.

Были осмотрены участки землеотвода в зоне реконструкции ГПС «Альметьевск» для приема дизельного топлива Пермского НПЗ в объеме 4,0 млн. тонн в год. Заложено 9 (девять) шурфов общей площадью 9 (девять) кв.м. и произведена фотофиксация площадки на которой (на момент производства археологических работ) уже велись строительные работы (снят дерново-гумусный слой). В результате разведочного обследования на участке предполагаемых строительных работ, объектов историко-культурного наследия не обнаружено.

Структура отчета:

Отчет состоит из аннотации, вводной части, основной части, заключения, иллюстраций.

- во ввводной части указаны цели и задачи проведения исследований (разведки), обоснование проведения работ, дано краткое географическое и археологическое описание района проведения работ;
- в основной части дано подробное описание методики, проведения работ, описание памятников археологии, находящихся в непосредственной близости от участка обследования;
- в заключении представлены итоги проведенных археологических разведок;
- список источников, список сокращений и список иллюстраций;
- иллюстрации наглядно отображают информацию о проведенной археологической разведке.

СОДЕРЖАНИЕ

Аннотация.....	2
Содержание	4
Вводная часть	5
Введение	5
Цели и задачи исследования	7
Нормативно-правая база проведения работ.....	8
Природно-географическая и административная характеристика района исследования	23
История археологического изучения района исследования	25
Основная часть	31
Методика работ	31
Археологическое обследование территории	34
Заключение	43
Список источников и литературы	44
Список сокращений.....	46
Иллюстрации	47

ВВОДНАЯ ЧАСТЬ

ВВЕДЕНИЕ

Работы по археологическому обследованию земельных участков объекта: «Реконструкция ГПС «Альметьевск» для приема дизельного топлива Пермского НПЗ в объеме 4,0 млн. тонн в год» в Альметьевском муниципальном районе Республики Татарстан, входящем в зону строительства магистрального нефтепродуктопровода «ППС «Андреевка» – ГПС «Альметьевск» расположенного в Илишевском районе Республики Башкортостан, Актанышском, Муслюмовском, Мензелинском, Сармановском, Заинском, Альметьевском районах Республики Татарстан, производились разведочным отрядом ООО «ГРАНИТ-Д» под руководством А.И Жемкова, в соответствии с договором, заключённым между ООО «ГРАНИТ-Д» и АО «Гипротрубопровод». Все работы проводились в соответствии с действующим законодательством Российской Федерации, на основании технического задания и Открытого листа № 1411 от 08 августа 2016 года, выданного Жемкову А.И. На основании Открытого листа Жемков А.И. имеет право производить следующие археологические полевые работы: археологические разведки с осуществлением локальных земляных работ на указанной территории в целях выявления объектов археологического наследия, уточнения сведений о них и планирования мероприятий по обеспечению их сохранности.

При работах применялась методика, соответствующая требованиям Института археологии РАН, велась необходимая полевая документация и фотофиксация.

В ходе работ, в шурфах, заложенных на участке предполагаемых строительных работ, объектов историко-культурного наследия **не обнаружено**. Итогом работ стал технический отчет, предоставленный заказчику.

Данные из технического отчета будут включены в научный отчет. Данный отчёт по проведённым разведочным работам будет передан на постоянное хранение в научный архив Института археологии РАН.

ЦЕЛИ И ЗАДАЧИ ИССЛЕДОВАНИЯ

Целью исследования было:

Выполнение археологических научно-исследовательских работ (разведок) на предмет наличия (отсутствия) объектов, обладающих признаками объектов историко-культурного наследия на обследуемой территории; получение современных научных данных о наличии объектов археологического наследия в зоне обследования и планирования мероприятий по обеспечению их сохранности.

Задачи работ:

- сбор историко-архивных сведений о наличии объектов культурного наследия, в пределах исследуемой территории;
- проведение полевого (натурного) археологического обследования (разведка) указанного участка;
- документирование процесса работ;
- камеральная и кабинетная обработка полученных данных;
- написание технического отчета по итогам разведок;
- написание научного отчета по итогам работ.

НОРМАТИВНО-ПРАВОВАЯ БАЗА ПРОВЕДЕНИЯ РАБОТ

Правовым обоснованием работ является законодательство Российской Федерации и нормы бывшего Союза ССР в части, не противоречащей Конституции и законодательству Российской Федерации. В Российской Федерации *памятники археологии* являются общенародным достоянием, находятся под охраной государства, используются в интересах культуры, науки и народного образования.

Статья 44 Конституции Российской Федерации гласит: «Каждый обязан заботиться о сохранении исторического и культурного наследия, беречь *памятники истории и культуры*». В Российской Федерации все *памятники археологии (объекты археологического наследия)* являются объектами *государственного недвижимого имущества федерального значения*. Вопросы охраны и использования памятников археологии, как недвижимых объектов истории и культуры регулируются, прежде всего, Федеральным законом Российской Федерации от 25 июня 2002 года № 73-ФЗ «Об объектах культурного наследия (памятниках истории и культуры) народов Российской Федерации» (далее – Закон). Закон придает всем объектам археологического наследия (памятникам археологии) статус объектов культурного наследия федерального значения (ст.4 Закона).

В основу современного Федерального закона от 25 июня 2002 года № 73-ФЗ «Об объектах культурного наследия (памятниках истории и культуры) народов Российской Федерации» были положены: Закон РСФСР от 15 декабря 1978 г. «Об охране и использовании памятников истории и культуры», «Положение об охране и использовании памятников истории и культуры», утвержденное Постановлением Совета Министров СССР от 16 сентября 1982 г. за № 865 и Постановление Верховного совета РСФСР от 25 декабря 1990 г. № 447-1 «О неотложных мерах по сохранению национального культурного и природного наследия народов РСФСР».

Археологические памятники являются комплексными памятниками, сочетающими в себе черты природных и историко-культурных объектов. В связи с этим вопросы их охраны рассматриваются также в природоохранном законодательстве и, в первую очередь, в Федеральном законе Российской Федерации от 10 января 2002 г. № 7-ФЗ «Об охране окружающей среды» (ст.64). Археологические памятники в силу своей «природы» и характера находятся на поверхности земли и в почвенном слое как свободных угодий, так и, преимущественно, возделываемых сельскохозяйственных угодий. В связи с этим, вопросы охраны археологических памятников присутствуют также в земельном законодательстве, где главное место занимает Земельный кодекс РФ. Территории и угодья, занимаемые памятниками археологии, выделяются в земли историко-культурного назначения с особым режимом землепользования. В отдельных случаях они могут быть полностью изъяты из хозяйственного использования и оборота (ст.ст.4, 71, 92, 99 Земельного кодекса РФ). Археологические памятники, находящиеся ниже современных почвенных слоев, в материковых геологических пластах (пещеры, стоянки и погребения древнего каменного века и т. д.), попадают под действие Закона Российской Федерации от 21 февраля 1992 г. № 2395-1 «О недрах» (ст.33).

Федеральный закон от 25 июня 2002 года № 73-ФЗ «Об объектах культурного наследия (памятниках истории и культуры) народов Российской Федерации» регулирует отношения в области сохранения, использования, популяризации и государственной охраны объектов культурного наследия (памятников истории и культуры) народов Российской Федерации и направлен на реализацию конституционного права каждого на доступ к культурным ценностям и конституционной обязанности каждого заботиться о сохранении исторического и культурного наследия, беречь памятники истории и культуры, а также на реализацию прав народов и иных этнических общностей в Российской Федерации на сохранение и развитие своей культурно-национальной самобытности, защиту, восстановление и сохранение историко-культурной среды обитания, защиту и сохранение источников информации о зарождении и развитии культуры.

Согласно закону, объекты культурного наследия (памятники истории и культуры) народов Российской Федерации представляют собой уникальную ценность для всего многонационального народа Российской Федерации и являются неотъемлемой частью всемирного культурного наследия. В Российской Федерации гарантируется сохранность объектов культурного наследия (памятников истории и культуры) народов Российской Федерации в интересах настоящего и будущего поколений многонационального народа Российской Федерации. Государственная охрана объектов культурного наследия (памятников истории и культуры) является одной из приоритетных задач органов государственной власти Российской Федерации, органов государственной власти субъектов Российской Федерации и органов местного самоуправления.

К объектам культурного наследия (памятникам истории и культуры) народов Российской Федерации относятся также *объекты археологического наследия* и иные объекты с исторически связанными с ними территориями, возникшие в результате исторических событий, представляющие собой ценность с точки зрения истории, археологии, архитектуры, градостроительства, искусства, науки и техники, эстетики, этнологии или антропологии, социальной культуры и являющиеся свидетельством эпох и цивилизаций, подлинными источниками информации о зарождении и развитии культуры (ст.3 Закона).

Объекты культурного наследия в соответствии с Федеральным законом подразделяются на следующие виды: памятники – отдельные постройки, здания и сооружения с исторически сложившимися территориями; ансамбли – четко локализуемые на исторически сложившихся территориях группы изолированных или объединенных памятников, строений и сооружений; достопримечательные места – творения, созданные человеком, или совместные творения человека и природы. При этом *объекты археологического наследия* могут относиться ко всем трём видам (ст.3 Закона).

Под *объектом археологического наследия* понимаются частично или полностью скрытые в земле или под водой следы существования человека в

прошлых эпохах (включая все связанные с такими следами археологические предметы и культурные слои), основным или одним из основных источников информации о которых являются археологические раскопки или находки. *Объектами археологического наследия* являются, в том числе, городища, курганы, грунтовые могильники, древние погребения, селища, стоянки, каменные изваяния, стелы, наскальные изображения, остатки древних укреплений, производств, каналов, судов, дорог, места совершения древних религиозных обрядов, отнесенные к объектам археологического наследия культурные слои (ст.3 Закона). Все объекты археологического наследия относятся к *объектам федерального значения* (ст.4 Закона).

Под *археологическими предметами* понимаются движимые вещи, основным или одним из основных источников информации о которых независимо от обстоятельств их обнаружения являются археологические раскопки или находки, в том числе предметы, обнаруженные в результате таких раскопок или находок. Под *культурным слоем* понимается слой в земле или под водой, содержащий следы существования человека, время возникновения которых превышает сто лет, включающий археологические предметы (ст.3 Закона).

Границы территории *объекта археологического наследия* определяются на основании археологических полевых работ и научного отчета о выполненных археологических полевых работах (п.3 ст.3.1 Закона). В территорию объекта культурного наследия могут входить земли, земельные участки, части земельных участков, земли лесного фонда, водные объекты или их части, находящиеся в государственной или муниципальной собственности либо в собственности физических или юридических лиц. Границы территории объекта культурного наследия могут не совпадать с границами существующих земельных участков. Также в границах территории объекта культурного наследия могут находиться земли, в отношении которых не проведен государственный кадастровый учет (п.2 ст.3.1 Закона). Особый режим использования земельного участка, в границах которого располагается объект археологиче-

ского наследия, предусматривает возможность проведения археологических полевых работ (п.5 ст.5.1 Закона).

В Российской Федерации ведется *единый государственный реестр объектов культурного наследия (памятников истории и культуры) народов Российской Федерации* (далее – реестр), содержащий сведения об объектах культурного наследия (п.1 ст.15 Закона). Реестр формируется посредством включения в него объектов культурного наследия, в отношении которых было принято решение о включении их в реестр, а также посредством исключения из реестра объектов культурного наследия, в отношении которых было принято решение об исключении их из реестра (ст.16 Закона).

Объект, обладающий признаками объекта культурного (археологического) наследия, в отношении которого в региональный орган охраны объектов культурного наследия поступило заявление о его включении в реестр, является *выявленным объектом культурного наследия* со дня принятия региональным органом охраны объектов культурного наследия решения о включении такого объекта в перечень выявленных объектов культурного наследия. *Выявленный объект культурного наследия* подлежит государственной охране до принятия решения о включении его в реестр либо об отказе во включении его в реестр (п.5 ст.16.1 Закона).

Объекты археологического наследия считаются выявленными объектами культурного наследия со дня их обнаружения лицом, получившим разрешение (открытый лист) на проведение работ по выявлению и изучению объектов археологического наследия (п.16 ст.16.1 Закона).

Учитывая огромную научную и культурную ценность памятников археологии (объектов археологического наследия), а также то обстоятельство, что хозяйственное строительство может нанести памятникам существенный урон, законодательство предусматривает ряд специальных мер по обеспечению их сохранности при строительных работах.

В Законе большое внимание уделяется мерам по обеспечению сохранности объекта культурного наследия, включенного в реестр, выявленного объекта культурного наследия, объекта, обладающего признаками объекта куль-

турного наследия, принимаемым при проведении изыскательских, проектных, земляных, строительных, мелиоративных, хозяйственных и иных работ (ст.36 Закона).

Большое внимание охране памятников истории и культуры уделяет Градостроительный кодекс Российской Федерации (ст.ст.1, 2, 3, 6, 11, 12, 20, 28, 29 и др.). «...В поселениях и на территориях, имеющих памятники истории и культуры, в том, числе памятники археологии, ... устанавливаются границы зон охраны, в пределах которых запрещается или ограничивается градостроительная, хозяйственная или иная деятельность, причиняющая вред объектам историко-культурного наследия...» (ст.12 ГСК РФ).

В случае *угрозы разрушения* и в целях обеспечения сохранности объектов культурного наследия, должностные лица органов охраны объектов культурного наследия имеют право выдавать *предписания о приостановлении* изыскательских, проектных, земляных, строительных, мелиоративных, хозяйственных и иных работ (п.6 ст.11, ст.36 Закона). В случае ликвидации опасности разрушения объектов, либо устранения угрозы нарушения их целостности и сохранности, приостановленные работы могут быть возобновлены по письменному разрешению органа охраны объектов культурного наследия, на основании предписания которого работы были приостановлены (п.8 ст.36 Закона).

На основании Закона пользователь земельного участка, на котором расположен объект археологического наследия, несёт ответственность за сохранность данного объекта археологического наследия (далее по тексту – ОАН) (п.1 ст.49 Закона). Организации и лица, виновные в нарушении законодательства об охране и использовании памятников истории и культуры, подлежат уголовной, административной или иной ответственности в соответствии с законодательством Российской Федерации. Ответственность за нарушения Федерального закона Российской Федерации от 25 июня 2002 г. № 73-ФЗ «Об объектах культурного наследия (памятниках истории и культуры) народов Российской Федерации» определена в ст.61 Закона и в Уголовном кодексе Российской Федерации (ст.243 УК РФ). Возможна уголовная,

административная и иная юридическая ответственность за подобные правонарушения.

Проектирование и проведение земляных, строительных, мелиоративных, хозяйственных и иных работ осуществляются при отсутствии на данной территории объектов культурного наследия, включенных в реестр, выявленных объектов культурного наследия или объектов, обладающих признаками объекта культурного наследия, либо при условии соблюдения техническим заказчиком (застройщиком) объекта капитального строительства, заказчиками других видов работ определённых в законе требований (п.1 ст.36, Закона).

Среди различных подзаконных актов, связанных с сохранением объектов культурного наследия, является Инструкция Министерства культуры «О порядке учета, обеспечения сохранности, содержания, использования и реставрации недвижимых памятников истории и культуры» от 13 мая 1986 г. № 203 (далее – Инструкция), согласованная с Госстроем (письмо от 01.04.1986 № ИП-1682), действующая в части, не противоречащей законодательству об охране объектов культурного наследия, что делает ее положения обязательными для исполнения всеми проектными и строительными организациями страны.

Согласно инструкции (п.2) территорией археологического памятника является земельный участок, непосредственно занимаемый памятником и связанный с ним исторически и функционально.

При проведении строительных, мелиоративных, дорожных и других работ (согласно п.54 Инструкции), проводится:

- выявление в зонах работ неучтенных, ранее неизвестных объектов, т. е. проведение археологического обследования территории будущего строительства;

- обследование и фиксация памятников, которые сохранить на месте не представляется возможным;

- работы, обеспечивающие сохранность памятников в зонах строительства;

– другие мероприятия, необходимость проведения которых может возникнуть в процессе работ и изучения памятников.

В п.55 Инструкции указано: «Работы по выявлению, обследованию, изучению и фиксации памятников... проводятся соответствующими научными учреждениями, проектными или строительными организациями и финансируются заказчиками в соответствии с действующими правилами». Особенно важен п.56 Инструкции, где сказано, что «Предприятия, учреждения, организации в случае обнаружения при проведении строительных, мелиоративных, дорожных и других работ, археологических и других объектов, ... обязаны сообщить об том местному государственному органу охраны памятников и приостановить дальнейшее ведение работ».

Требования согласования проектов с органами охраны памятников содержатся в инструктивных документах Госстроя. СНиП 11-01-95 «Инструкция о порядке разработки, согласования, утверждения и составе проектной документации на строительство предприятий, зданий и сооружений» в разделе 4 (стр. 3–7) требует проведения мероприятий по охране памятников истории и культуры. В СНиП 11-02-96 «Инженерные изыскания для строительства» в разделе 8 (стр. 28–34) («Инженерно-экологические изыскания») неоднократно указывается на необходимость проведения мероприятий по охране историко-культурных памятников. Также говорится о сохранении историко-культурного наследия в СП 11-102-97 «Инженерно-экологические изыскания для строительства».

Основным методическим документом при проведении археологических работ является «Положение о порядке проведения археологических полевых работ и составления научной отчетной документации», утвержденное постановлением Отделения историко-филологических наук РАН от «27» ноября 2013 г. № 85 (Далее – Положение). Согласно п.1.5 Положения, проведение археологических полевых работ (археологических разведок, археологических раскопок, археологических наблюдений), допускается только на основании выдаваемого сроком не более чем на один год разрешения (открытого листа)

на право проведения археологических полевых работ определенного вида в пределах, установленных этим документом.

Согласно Пунктам 3.16–3.17 Положения особым видом работ при *археологических разведках* являются работы на землеотводах. Полевое обследование участков землеотводов в обязательном порядке предусматривает выполнение шурфовки и зачисток существующих обнажений. При обследовании земельных участков, которые ранее не подвергались археологическому изучению, шурфовка проводится с неременным обоснованием целесообразности выбора места заложения шурфов и их видовой фотофиксацией. Предварительная оценка количества закладываемых шурфов проводится из расчета не менее одного шурфа на 1 га при площадных обследованиях или 1 км – при линейных.

В случае обнаружения в ходе проведения изыскательских, проектных, земляных, строительных, мелиоративных, хозяйственных и иных работ объекта, обладающего признаками объекта культурного наследия, в том числе объекта археологического наследия, заказчик указанных работ, технический заказчик (застройщик) объекта капитального строительства, лицо, проводящее указанные работы, обязаны незамедлительно приостановить указанные работы и направить в региональный орган охраны объектов культурного наследия письменное заявление об обнаруженном объекте культурного наследия (п.4 ст.36 Закона).

Изменение проекта проведения работ, представляющих собой угрозу нарушения целостности и сохранности *выявленного объекта культурного наследия, объекта культурного наследия, включенного в реестр*, разработка проекта обеспечения их сохранности, проведение историко-культурной экспертизы *выявленного объекта культурного наследия, спасательные археологические полевые работы на объекте археологического наследия*, обнаруженном в ходе проведения земляных, строительных, мелиоративных, хозяйственных и иных работ, а также *работы по обеспечению сохранности* указанных в настоящей статье объектов *проводятся за счет средств заказчика*

указанных работ, технического заказчика (застройщика) объекта капитального строительства (п.9 ст.36 Закона).

Строительные и иные работы на земельном участке, непосредственно связанном с земельным участком в границах территории объекта культурного наследия, проводятся при наличии в проектной документации *разделов об обеспечении сохранности указанного объекта культурного наследия или о проведении спасательных археологических полевых работ или проекта обеспечения сохранности указанного объекта культурного наследия либо плана проведения спасательных археологических полевых работ*, включающих оценку воздействия проводимых работ на указанный объект культурного наследия, согласованных с региональным органом охраны объектов культурного наследия (п.3 ст.36 Закона).

При составлении *Раздела о проведении спасательных археологических полевых работ* должно быть выполнено следующее:

1. Анализ общей характеристики объектов культурного наследия;
2. Анализ влияния основных технических решений и условий строительства на сохранность объектов культурного наследия в районе размещения намеченного к строительству сооружений;
3. Прогноз и оценка влияния на сохранность объектов культурного наследия при сооружении и функционировании намеченного к строительству объекта.

В *Разделе* указываются мероприятия по сохранению объектов культурного наследия, режим содержания территории, занимаемой объектом культурного наследия, и допустимое использование земельного участка. В случае, если на выявленном объекте археологического наследия допустимо выполнение спасательных археологических работ, которые (в соответствии с п.2 ст.40 Закона) могут производиться в случае невозможности обеспечить физическую сохранность объекта археологического наследия. В составе проекта предусматривается:

– Обоснование необходимости проведения спасательных археологических полевых работ, с полным или частичным изъятием археологических находок, в порядке, определённом ст.45.1 Закона;

– Обоснование невозможности предоставления иного земельного участка;

– В сводную смету включается смета затрат на выполнение спасательных археологических работ.

Обеспечение сохранности объектов культурного (археологического) наследия рассматривается как комплекс различных мероприятий, выбор которых определяется характером памятников, условиями их расположения, особенностями работ, угрожающих памятникам, и рядом других обстоятельств.

В случае невозможности обеспечить физическую сохранность объекта археологического наследия под *сохранением этого объекта археологического наследия* понимаются *спасательные археологические полевые работы*, с полным или частичным изъятием археологических предметов из раскопов (п.2 ст.40; п.9 ст.45.1 Закона).

Действующее законодательство, а также отечественная и зарубежная практика знают различные формы и варианты обеспечения сохранности археологических памятников в зонах проведения строительных и иных земляных работ:

а) Полное научное исследование археологических памятников, целостность которых может быть нарушена в ходе строительства. В отношении объектов археологического наследия такое исследование может включать: археологические разведки, археологические раскопки и археологические наблюдения (п.7 ст.45.1 Закона). Порядок проведения археологических полевых работ, методы научных исследований объектов археологического наследия, состав и структура научного отчета о выполненных археологических полевых работах, требования к профессиональным знаниям и навыкам исследователя определяются Российской Академией Наук при осуществлении научной регламентации археологических полевых работ (п.10 ст.45.1 Закона).

б) Вынос (эвакуация) памятников за пределы зоны проведения строительных работ. В связи с тем, что археологические памятники относятся к недвижимым памятникам истории и культуры, эта форма обеспечения сохранности может быть применена к ним в очень ограниченной степени и относится, как правило, лишь к деталям памятников (архитектурные детали, гробницы, наскальные рисунки, древние изваяния и т. п.).

в) Создание защитных сооружений, ограничивающих вредное воздействие проектируемых объектов на археологические памятники. Может быть рекомендовано лишь при строительстве крупных водохранилищ и только в отношении наиболее ценных памятников (федерального значения или включенных в Список всемирного наследия Комитета всемирного наследия при ЮНЕСКО), так как стоимость создания защитных сооружений и устройств, как правило, бывает выше стоимости полного научного исследования памятников.

г) Исключение площадей археологических памятников из зон проведения строительных работ может быть рекомендовано лишь при наличии технической возможности такого исключения.

Одним из главных видов спасательных археологических полевых работ являются *археологические раскопки* в целях изучения и сохранения объектов археологического наследия, разрушаемых в ходе земляных, строительных, мелиоративных, хозяйственных и иных работ, в случае невозможности обеспечить их физическую сохранность (*спасательные археологические полевые работы*) (п.2.1 Положения). Исходя из общепринятых принципов предпочтительности физического сохранения объектов археологического наследия как свидетельств исторических эпох и цивилизаций, закрепленных в Европейской конвенции об охране археологического наследия, раскопкам, прежде всего, подлежат объекты археологического наследия, находящиеся под угрозой разрушения при производстве строительных, мелиоративных, хозяйственных и иных работ, или воздействия прочих антропогенных и природных факторов (п.4.4 Положения).

На повреждённых участках объектов археологического наследия могут проводиться *археологические наблюдения*, представляющие собой проведение научных исследований на поврежденных участках территорий объектов археологического наследия в целях выявления на них археологических предметов и сохранившихся участков культурного слоя и (или) конструктивных составляющих объектов археологического наследия, исследуемых методами археологических раскопок (п.5.1 Положения).

Федеральный закон РФ от 25 июня 2002 г. № 73-ФЗ «Об объектах культурного наследия (памятниках истории и культуры) народов Российской Федерации» ввёл понятие «*государственная историко-культурная экспертиза*». Данная экспертиза проводится, в том числе: до начала работ по сохранению объекта культурного наследия, землеустроительных, земляных строительных, мелиоративных, хозяйственных и иных работ, осуществление которых может оказать прямое или косвенное воздействие на объект культурного наследия, и (или) до утверждения градостроительных регламентов (п.1 ст.31 Закона), для определения наличия или отсутствия объектов культурного наследия, включенных в реестр, выявленных объектов культурного наследия либо объектов, обладающих признаками объекта культурного наследия, на земельных участках, подлежащих воздействию земляных, строительных, мелиоративных, хозяйственных и иных работ, в случае, если орган охраны объектов культурного наследия не имеет данных об отсутствии на указанных земельных участках объектов культурного наследия либо объектов, обладающих признаками объекта культурного наследия в соответствии со статьей 3 Закона (ст.28 Закона).

Объектом экспертизы может являться документация или разделы документации, обосновывающие меры по обеспечению сохранности объекта культурного наследия, включенного в реестр, выявленного объекта культурного наследия либо объекта, обладающего признаками объекта культурного наследия, при проведении земляных, мелиоративных, хозяйственных и иных работ в границах территории объекта культурного наследия либо на земель-

ном участке, непосредственно связанном с земельным участком в границах территории объекта культурного наследия (ст.30 Закона).

Согласно Положению о государственной историко-культурной экспертизе (утверждённому постановлением Правительства РФ от 15 июля 2009 г. № 569, с учетом изменений от 09.06.2015 г.) (далее – Положение об экспертизе) *экспертиза проводится одним экспертом в отношении документации или раздела документации, обосновывающих меры по обеспечению сохранности объекта культурного наследия (Раздел проектной документации об обеспечении сохранности объекта культурного наследия, Раздел о проведении спасательных археологических полевых работ* либо план проведения спасательных археологических полевых работ, включающие оценку воздействия проводимых работ на указанный объект культурного наследия), включенного в реестр, выявленного объекта культурного наследия либо объекта, обладающего признаками объекта культурного наследия, при проведении земляных, мелиоративных и (или) хозяйственных и иных работ в границах территории объекта культурного наследия либо на земельном участке, непосредственно связанном с земельным участком в границах территории объекта культурного наследия (подп. «ж» п.11.1 Положения об экспертизе).

Раздел с Заключением государственной историко-культурной экспертизы предоставляются на согласование государственному органу по охране объектов культурного наследия. Освоение (производство земляных, строительных, хозяйственных и иных видов работ) земельного участка возможно только после письменного разрешения государственного органа по охране объектов культурного наследия (подп.9 п.2 ст.33; п.п.3,6 ст.36 Закона).

Заключение историко-культурной экспертизы является *основанием* для принятия соответствующим органом охраны объектов культурного наследия *решения о возможности проведения работ* (по сохранению объекта культурного наследия, землеустроительных, земляных, строительных, мелиоративных, хозяйственных и иных работ, осуществление которых может оказывать прямое или косвенное воздействие на объект культурного наследия, включенный в реестр, выявленный объект культурного наследия либо объ-

ект, обладающий признаками объекта культурного наследия), а также для принятия иных решений, вытекающих из заключения историко-культурной экспертизы (п.2 ст.32 Закона).

ПРИРОДНО-ГЕОГРАФИЧЕСКАЯ И АДМИНИСТРАТИВНАЯ ХАРАКТЕРИСТИКА РАЙОНА ИССЛЕДОВАНИЯ

Исследуемый земельный участок расположен в Альметьевском районе Республики Татарстан. Географически, территория исследований находится в Закамской геолого-геоморфологической зоне Среднего Поволжья, в археологическом микрорайоне Бассейна реки Степной Зай – наиболее богатом археологическими памятниками эпохи бронзы и средневековья, особенно, срубной и именьковской археологических культур. Рассматриваемый регион территориально охватывает бассейн реки Степной Зай в пределах Республики Татарстан.

Альметьевский район Республики Татарстан расположен в пределах Бугульминского плато, которое местами достигает высоты свыше 300 м над уровнем моря, представляется как Восточное Закамье, географически является восточной окраиной Среднего Поволжья. По рельефу это пологохолмистая равнина, сильно расчленённая оврагами, долинами рек и их притоками. Широко распространены овраги, их глубина от 5 до 35 м, а протяженность до 10–12 км.

В соответствии с ландшафтно-экологическим районированием Татарстана, Альметьевский район составляет особый Альметьевский ландшафтный возвышенный район с липово-дубовыми лесами на выщелоченных и типичных черноземах, среднеустойчивых к эрозии¹ (Ландшафты Республики Татарстан... С. 381–392). Встречаются участки серых и тёмно-серые лесных почв, неустойчивых к эрозии (например, в долине р. Степной Зай). Также в долинах рек Степной Зай, Мелля и др. в понижениях рельефа сформировались участки лугово-черноземных, лугово-болотных и торфяно-болотных почв. Местами в ландшафте района присутствуют луговые степи и остепнённые суходольные луга, которые в большинстве заняты сельскохозяйствен-

¹ Ландшафты Республики Татарстан... С. 381–392.

ными угодьями кое-где сохраняются и участки целинной степи. По водоразделам и на склонах произрастают широколиственные леса, которые перемежаются с т.н. «каменистыми степями».

В целом поверхность района имеет глубоко расчлененный денудационный, ступенчато-равнинный характер. Восточную часть занимают самые северные отроги Бугульминско-Белебеевской возвышенности, где преобладают высоты 280–360 м. Склоны в северной части района, где находится непосредственный участок археологических исследований 2013 года, имеют высоту 140–200 м. Долина реки Степной Зай понижается в северном направлении до 80 м (в Балтийской системе). В составе горных пород преобладают глинисто-мергельные и глинисто-известняковые отложения татарского яруса белебеевской свиты и уфимского яруса верхней перми. Породы, представленные песчано-суглинистой пачкой неогена и плейстоцена, залегают на правобережье р. Степной Зай, также здесь встречаются известняки и доломиты карбона и перми. Склоны покрыты «чехлами» делювиально-солифлюкционных отложений мощностью до 20 м в нижней части.

Значительная высотность района и залесенность препятствовали его освоению в эпоху камня. Основные комплексы памятников Альметьевского района связаны с эпохой бронзы и средневековьем.

ИСТОРИЯ АРХЕОЛОГИЧЕСКОГО ИЗУЧЕНИЯ РАЙОНА ИССЛЕДОВАНИЯ

В Альметьевском районе на сегодняшний день известен 71 объект археологического наследия¹. В археологическом аспекте, территории, прилегающие к рекам Степной Зай и Шешма достаточно хорошо изучены, здесь выявлены преимущественно памятники, относящиеся к срубной культуре (стоянки и курганные могильники). Открыто, также, небольшое количество памятников принадлежащих культуре Волжской Болгарии. К новому времени относятся части вала засечной черты.

По территории района в широтном направлении проходит засечная черта XVII–XVIII вв., отделявшая земледельческие районы Среднего Поволжья и Нижнего Прикамья от степей. Это Рокашевский вал, который впервые упоминается еще С.М. Шпилевским². Сохранилась часть вала на правом крутом берегу р. Кичуй. Примерно такое же расположение фиксируют и археологические памятники I тыс. н. э. и болгарского времени, выявленные в основном в северной половине района³.

Из работ довоенного времени наиболее значительными были разведки, проведенные в 1929 г. в Мензелинском и Челнинском кантонах Л.И. Вараксиной⁴. По рекам Каме и Ик ей открыт ряд памятников, которые активно изучались уже в послевоенное время.

Этап систематических и широкомасштабных плановых работ в Восточном Закамье начался с 1968 году. С этого года и по 1972 г. в течение 5 лет крупные исследования вел Татарский отряд Нижнекамской археологической

¹ Свод памятников археологии Республики Татарстан. – Казань, 2007, т. 3, с. 132.

² *Шпилевский С.М.* Древние города и другие болгарско-татарские памятники в Казанской губернии. – Казань, 1877.

³ Свод памятников археологии Республики Татарстан. – Казань, 2007, т. 3, с. 133–138.

⁴ *Вараксина Л.И.* Материалы к археологии // МОРРПТ. 1930. Вып. IV.

экспедиции в составе Е.П. Казакова, М.Г. Косменко, Р.С. Габяшева, Р.Н. Багаутдинова, О.Н. Евтюховой и др. под руководством А.Х. Халикова и П.Н. Старостина. За эти годы проведены раскопки памятников эпохи камня, бронзы и железа¹.

Начиная с 1974 г., почти ежегодно, в восточных районах Татарстана работала Раннеболгарская археологическая экспедиция (РАЭ) под руководством Е.П. Казакова².

Во второй половине 1990-х – 2000-х годах полевые исследования на территории Альметьевского района проводила З.С. Рафикова, будучи руководителем специально организованного Альметьевский отряда Раннеболгарской экспедиции, под общим руководством Е.П. Казакова³. В 1994 г. были обнаружены располагающиеся на правом берегу р. Степной Зай в 300 м. к северу северо-западу от дер. Зай-Чишма селище I, II, III с керамикой именковского типа. Ранее в 1965 г. в 1,8 км к северо-западу от дер. Зай-Чишма обнаружена стоянка поздней бронзы срубной культуры⁴. В 1996–97 гг. отрядом были проведены раскопки многослойного памятника эпохи бронзы – Зайчишминской стоянки, располагавшейся на правом берегу р. Степной Зай. Также Е.П. Казаковым и З.С. Рафиковой отрядом в 1990-х гг. были обнаружены в долине р. Степной Зай около 15 новых памятников различного возраста и культурной принадлежности – эпохи бронзы, раннего средневековья, Волжской

¹ Старостин П.Н. Первый Меллятамакский могильник // Древности Икско-Бельского междуречья. Казань, 1978; Старостин П.Н., Багаутдинов Р.Н. Иманлейская и Уразаевская стоянки эпохи бронзы // Об исторических памятниках по долинам Камы и Белой. Казань, 1981; Старостин П.Н., Казаков Е.П., Габяшев Р.С. Игимский могильник // СА. 1973. № 1.

² Казаков Е.П., Рафикова З.С. Очерки древней истории Восточного Закамья. (Из истории Альметьевского региона. – Вып. II). Альметьевск, 1999. С. 6–7.

³ Казаков Е.П., Рафикова З.С. Очерки древней истории Восточного Закамья. (Из истории Альметьевского региона. Вып. II). Альметьевск, 1999. С. 3.

⁴ Свод памятников археологии Республики Татарстан. Казань, 2007. Т. 3. С. 134.

Болгарии. В основном это первобытные памятники, относящиеся к эпохе поздней бронзы (XVIII–IX вв. до н. э.)¹.

Летом 1996 г. З.С. Рафиковой и Е.П. Казаковым были проведены археологические разведки долины рек Багряж и Степной Зай, выявлено 7 ранее неизвестных памятников археологии. В 1997 году работы были продолжены в поймах рек, в том числе были продолжены работы в долине реки Багряж. Выявлено 25 новых объектов археологии².

Позднее З.С. Рафикова основываясь на материалах многолетних исследований подготовила для Альметьевской энциклопедии карту-схему расположения памятников археологии на территории Альметьевского района³.

В 1990–2000-х годах на территории рассматриваемых районов активные археологические работы проводили исследователи из Национального центра археологических исследований ИИ АН РТ.

В 2008 году участок проектируемой автодороги от д. Волчья Слобода Новошешминского района до д. Кичучатово Альметьевского района обследовал Р.В. Матвеев (открытый лист № 1492 от 26.09.2008 г.)⁴.

В 2013 году также по маршруту проектируемой автодороги археологические разведки в рамках исследовательских работ по проекту строительства провел И.Р. Фахрутдинов (открытый лист №1579 от 11.11.2013 г.)⁵ В 2015 году археологические изыскания на рассматриваемой территории по проекту строительства объекта добывающей отрасли проводил А.С. Губин (открытый

¹ Свод памятников археологии Республики Татарстан. С. 132–138.

² Казаков Е.П., Рафикова З.С. Очерки древней истории Восточного Закамья. (Из истории Альметьевского региона. Вып. II). Альметьевск, 1999. С. 14–42.

³ Казаков Е.П., Рафикова З.С. Очерки древней истории Восточного Закамья. (Из истории Альметьевского региона. Вып. II). Альметьевск, 1999. С. 81–98.

⁴ Матвеев Р.В. Отчет по итогам археологических разведок в Новошешминском и Альметьевском районах республики Татарстан за 2008 г. 2009. С. 2.

⁵ Фахрутдинов И.Р. Отчет об археологических разведках на участке строительства платной автомагистрали... 2013. С. 45–46, 155.

лист № 1904 от 26.11.2015 г.). Ранее неизвестные объекты культурного наследия выявлены не были.¹

В 2015 году археологические изыскания на этой же территории по проекту строительства объекта добывающей отрасли провел М.В. Сивицкий (открытый лист №1871 от 19.11.2015 г.). В ходе обследования объектов культурного наследия выявлено не было².

Ранее выявленные археологические объекты в районе проводившихся работ

В районе проводившихся исследований в настоящее время известны следующие археологические объекты. Все они расположены на значительном удалении от объекта исследования, не менее 6 км. Все памятники находятся по течению р. Степной Зай (Таблица 1).

Таблица 1

Наименование	№ на Рис. 2	Имеющиеся сведения	Эпоха, культура	Статус ОКН
Верхнеакташская стоянка II ³	1	Верхний Акташ, село, левый берег р. Степной Зай. В 1 км к востоку от восточной окраины села Верхний Акташ, на краю пашни, на площади 60 х 80 м в 1997 году РАЭ собрана лепная, с примесью шамота в тесте срубная керамика. Коллекция: ААЛ ⁴ .	Срубная АК	Выявленный

¹ Губин А.С. «Документация, содержащая результаты исследований, в соответствии с которыми определяется наличие или отсутствие объектов, обладающих признаками объекта культурного наследия... 2015, С. 4–101.

² Сивицкий М.В. «Документация, содержащая результаты исследований, в соответствии с которыми определяется наличие или отсутствие объектов, обладающих признаками объекта культурного наследия ... 2015. С. 25–26.

³ Свод памятников археологии Республики Татарстан. Казань, 2007. Т. 3. С. 291, № 2489.

⁴ Музей археологии Института археологии имени А.Х. Халикова Академии наук РТ.

Петровкинская стоянка II ¹	2	Петровка, поселок. Расположена на юго-западной окраине поселка, на пологом задернованном склоне низкой надпойменной террасы правого берега р. Степной Зай. В 1994 году РАЭ здесь собраны фрагменты лепной толсто-стенной посуды срубного облика. Площадь памятника занята постройками поселка и огородами. Коллекция: АФГОМ при НКЦ "Элмэт".	Срубная АК	Выявленный
Петровкинский курганный могильник ²	3	Петровка, поселок. Во дворе частного дома в северо-западной части села при строительстве погреба было разрушено срубное погребение. Сохранившийся баночный неорнаментированный сосуд был передан в городской краеведческий музей. Памятник обследован АО РАЭ в 1999 году. Погребение располагается в 700 м к югу от Петровкинской 1 стоянки и в 250 м к востоку от Петровкинской II стоянки. Коллекция: АФГОМ при НКЦ "Элмэт".	Срубная	Выявленный
Петровкинская стоянка I ³	4	Петровка, поселок Расположена в 0,8 км к северу от западной окраины поселка, на пологой надпойменной террасе правого берега р. Степной Зай. Южная часть памятника разрушена при прокладке трубопровода. В 1994 году Е.П. Казаковым проведены охранно-спасательные раскопки. Зафиксирован культурный слой со срубной керамикой и околожилищными объектами. При осмотре в 1997 г. обна-	Срубная АК	Выявленный

¹ Свод памятников археологии Республики Татарстан. Казань, 2007. Т. 3. С. 291, № 2490.

² Там же, № 2491.

³ Там же, № 2492.

		ружено, что через территорию памятника проложена дорога. Коллекция: АФГОМ при НКЦ "Элмэт".		
--	--	--	--	--

Ближайший к району исследований выявленный памятник археологии – *Петровкинская I стоянка*, расположен на расстоянии 5,9 км к востоку северо-востоку от земельного участка проектируемого объекта и не попадает в зону проведения строительных работ. При картографировании памятников археологии и проведении археологического обследования земельных участков установлено, что территории выявленных объектов культурного наследия и их возможные охранные зоны не затрагиваются проектируемыми работами.

Обследование территории и установление границ археологических памятников, находящихся за пределами исследуемых земельных участков данного строительного объекта, не входило в задачи нашего исследования. В границах исследованных земельных участков объекты культурного наследия, включенные в реестр, выявленные объекты культурного наследия, либо объекты, обладающие признаками объекта культурного наследия, не зафиксированы.

ОСНОВНАЯ ЧАСТЬ

МЕТОДИКА РАБОТ

В ходе полевых археологических изысканий было выполнено обследование земельного участка «Реконструкция ГПС «Альметьевск» для приема дизельного топлива Пермского НПЗ в объеме 4,0 млн. тонн в год» расположенного в Альметьевском районе РТ, входящем в зону строительства магистрального нефтепродуктопровода «ППС «Андреевка» – ГПС «Альметьевск» расположенного в Илишевском районе Республики Башкортостан, Актанышском, Муслюмовском, Мензелинском, Сармановском, Заинском, Альметьевском районах Республики Татарстан. В зоне проектируемых работ, общей площадью 8 га и в местах возможного выявления объектов культурного наследия погребального и поселенческого типа, были заложены: девять (9) шурфов. Установлено, что в зоне предполагаемых строительных работ и в границах указанного участка ранее выявленных объектов археологического наследия нет.

Все работы проводились в соответствии с «Положением о порядке проведения археологических полевых работ и составления научной и отчетной документации», утвержденным постановлением № 85 Отделения историко-филологических наук Российской академии наук 27 ноября 2013 года¹.

Научно исследовательские работы проводились в три этапа. Первый этап – историко-библиографические исследования и изучение документов и материалов, предоставленных заказчиком. С целью определения типов археологических памятников, характерных для Альметьевского района Республики Татарстан, а также для получения общей картины расположения объектов археологического наследия в зоне исследуемого участка, были изучены архивные, библиографические и фондовые материалы из различных архивов

¹ Далее в тексте – «Положение»

Республики Татарстан и Республики Башкортостан. В результате было установлено, что на сопредельной территории, в сходных геоморфологических условиях находятся следующие археологические объекты:

Исходя из полученного в ходе архивных исследований материала можно предположить, что на участке обследования, обладающего сходными природно-географическими характеристиками, могут находиться неизвестные ранее археологические памятники.

Второй этап – полевые работы. Была сформирована мобильная группа специалистов, снабжённая автомашиной высокой проходимости, необходимым оборудованием: цифровые фотоаппараты, GPS-навигаторы, рулетки, шанцевый инструмент, чертежные принадлежности и т. д.

До обследуемого участка группа добиралась на автомобиле. Затем проводился визуальный осмотр участка, определение его координат с помощью систем глобального геопозиционирования GPS. Участок осматривался с целью поиска подъемного археологического материала, поиска выходов культурного слоя, а также обнаружения характерных особенностей микрорельефа, сопутствующих памятникам археологии (курганные насыпи, рвы, западины от сооружений). Соседние с обследуемым участком территории также осматривались и изучались для поиска археологических артефактов. Для исследования стратиграфии проводился поиск и изучение естественных обнажений грунта. Место проведения археологического обследования было отмечено на карте. В ходе проведения полевых археологических исследований было составлено географическое описание обследуемого земельного участка и прилегающей к нему территории¹. Согласно требованиям «Положения» на земельном участке, подлежащем хозяйственному освоению, были заложены шурфы с контрольной прокопкой материка². Количество и место расположения шурфов определялось согласно требованиям «Положения»¹ и исходя из анализа геоморфологической ситуации на местности. Шурфы закладывались

¹ «Положение». П. 3.5.

² «Положение». П. 3.17.

в местах, наиболее перспективных для обнаружения археологических объектов. Шурфовки проводились в соответствии с требованиями «Положения». Координаты шурфов были определены при помощи GPS-навигаторов, шурфы были нанесены на план обследуемого участка. В процессе полевых работ велась вся необходимая полевая документация. Определение географических координат осуществлялось в системе WGS-84 с помощью GPS-навигаторов (Garmin GPSmap 78CSx), данные которого были приведены в тексте отчёта. Подробная фотофиксация всего процесса и результатов работ проводилась на цифровые фотоаппараты.

Третий этап – составление отчёта по итогам разведок. В ходе этого этапа была проведена обработка материалов собранных в ходе полевых исследований, написан текст отчета и обработан иллюстративный материал. Предоставленный отчет включает в себя сведения и заключения, которые определяют дальнейший порядок мероприятий по сохранению объектов археологического наследия (в случае их выявления). Общий научный отчет в обязательном порядке будет направлен на постоянное хранение в архив Института археологии РАН.

¹ «Положение» П. 3.17.

АРХЕОЛОГИЧЕСКОЕ ОБСЛЕДОВАНИЕ ТЕРРИТОРИИ

Трасса берёт своё начало на ГПС «Альметьевск». Здесь в пределах землеотвода было заложено девять шурфов (шурфы №№ 1–1и) и проведена фотофиксация площадки (Илл. 45–48) на которой (на момент производства археологических работ) уже велись строительные работы (снят дерново-гумусный слой). Площадка землеотвода «Реконструкция ГПС «Альметьевск» для приема дизельного топлива Пермского НПЗ в объеме 4,0 млн. тонн в год» расположена вблизи пересыхающей р. Барсуча в 200–500 м к юго-востоку от ее правого берега. Поверхность землеотвода занята сельскохозяйственным полем. В виду наличия временного водотока, эта территория является потенциально пригодной и перспективной для размещения объектов археологического наследия. Окружающая территория была осмотрена на предмет подъёмного материала и рельефности характерной для археологических объектов. В результате внешнего визуального осмотра, признаков объектов культурного (археологического) наследия (археологических находок, рельефности характерной для объектов археологического наследия) не обнаружено. Для выяснения наличия или отсутствия объектов археологического наследия и его признаков (находок, культурных напластований) на территории землеотвода «Реконструкция ГПС «Альметьевск» для приема дизельного топлива Пермского НПЗ в объеме 4,0 млн. тонн в год», было решено провести шурфовку с исследованием двух **шурфов № 1 и 1а**.

Шурф № 1 (Илл. 7–11), размерами 1 х 1 м, был заложен на площадке землеотвода «Реконструкция ГПС «Альметьевск» для приема дизельного топлива Пермского НПЗ в объеме 4,0 млн. тонн в год» на краю поля с неубранной стерней, на террасе правого (южного) берега пересыхающей р. Барсуча, правого притока р. Степной Зай, в 350 м к юго-востоку от ее берега; в 75 м к востоку от современных границ ГПС «Альметьевск», в месте перспективном для обнаружения памятников археологии.

Координаты: 54°59'11,30" СШ

52°05'15,00" ВД

Стратиграфия:

Вертикальная колонка грунтов выглядит следующим образом:

Дерновый слой на пашне отсутствовал;

– светло-серый плотный слой гумусированной супеси (слой пашни) мощностью – 15–17 см;

– светло-серый плотный слой гумусированной супеси (аналогичный предыдущему по составу) мощностью – 20–22 см;

– материк – светло-коричневая плотная супесь, залегающий на глубине 40–42 см.

Контрольная прокопка материка была осуществлена на 10–12 см до глубины 48–50 см.

Таким образом, в результате исследования шурфа № 1, признаков объектов культурного (археологического) наследия (археологических находок, культурных слоёв) не обнаружено. Чередование почвенных слоев – естественное.

По окончании земляных работ была проведена рекультивация шурфа.

Шурф № 1а (Илл. 12–16), размерами 1 х 1 м, был заложен на площадке землеотвода «Реконструкция ГПС «Альметьевск» для приема дизельного топлива Пермского НПЗ в объеме 4,0 млн. тонн в год» на краю поля с неубранной стерней, на террасе правого (южного) берега пересыхающей р. Барсуча, правого притока р. Степной Зай, в 500 м к юго-востоку от ее берега, в 105 м к востоку от южного угла ГПС «Альметьевск», в месте перспективном для обнаружения памятников археологии.

Координаты: 54°59'04,30" СШ

52°05'18,40" ВД

Стратиграфия:

Вертикальная колонка грунтов выглядит следующим образом:

Дерновый слой на пашне отсутствовал;

- светло-серый плотный слой гумусированной супеси (слой пашни) мощностью – 10–12 см;
- светло-серый плотный слой гумусированной супеси (аналогичный предыдущему по составу) мощностью – 15–17 см;
- материк – светло-коричневая плотная супесь, залегающий на глубине 27–30 см.

Контрольная прокопка материка была осуществлена на 10–12 см до глубины 40–42 см.

Таким образом, в результате исследования шурфа № 1а, признаков объектов культурного (археологического) наследия (археологических находок, культурных слоёв) не обнаружено. Чередование почвенных слоев – естественное.

По окончании земляных работ была проведена рекультивация шурфа.

Шурф № 16 (Илл. 17–20), размерами 1 х 1 м, был заложен на площадке землеотвода «Реконструкция ГПС «Альметьевск» для приема дизельного топлива Пермского НПЗ в объеме 4,0 млн. тонн в год» на вспаханном поле, на террасе правого (восточного) берега пересыхающей р. Барсуча, правого притока р. Степной Зай, в 270 м к юго-востоку от ее берега, в 60 м к востоку от северо-западного угла ГПС «Альметьевск», в месте перспективном для обнаружения памятников археологии.

Координаты: 54°59'16,00" СШ
 52°05'18,30" ВД

Стратиграфия:

Вертикальная колонка грунтов выглядит следующим образом:

Дерновый слой на пашне отсутствовал;

- светло-серый плотный слой гумусированной супеси (слой пашни) мощностью – 10–12 см;
- светло-серый плотный слой гумусированной супеси (аналогичный предыдущему по составу) мощностью – 15–17 см;

– материк – светло-коричневая плотная супесь, залегающий на глубине 27–30 см.

Контрольная прокопка материка была осуществлена на 12–14 см до глубины 42–44 см.

Таким образом, в результате исследования шурфа № 1б, признаков объектов культурного (археологического) наследия (археологических находок, культурных слоёв) не обнаружено. Чередование почвенных слоев – естественное.

По окончании земляных работ была проведена рекультивация шурфа.

Шурф № 1в (Илл. 21–24), размерами 1 х 1 м, был заложен на площадке землеотвода «Реконструкция ГПС «Альметьевск» для приема дизельного топлива Пермского НПЗ в объеме 4,0 млн. тонн в год» на вспаханном поле, на террасе правого (восточного) берега пересыхающей р. Барсуча, правого притока р. Степной Зай, в 215 м к юго-востоку от ее берега, в 210 м к востоку от ГПС «Альметьевск», в месте перспективном для обнаружения памятников археологии.

Координаты: 54°59'13,20" СШ

52°05'09,00" ВД

Стратиграфия:

Вертикальная колонка грунтов выглядит следующим образом:

Дерновый слой на пашне отсутствовал;

– светло-серый плотный слой гумусированной супеси (слой пашни) мощностью – 10–12 см;

– светло-серый плотный слой гумусированной супеси (аналогичный предыдущему по составу) мощностью – 15–17 см;

– материк – светло-коричневая плотная супесь, залегающий на глубине 27–30 см.

Контрольная прокопка материка была осуществлена на 10–12 см до глубины 40–42 см.

Таким образом, в результате исследования шурфа № 1в, признаков объектов культурного (археологического) наследия (археологических находок, культурных слоёв) не обнаружено. Чередование почвенных слоев – естественное.

По окончании земляных работ была проведена рекультивация шурфа.

Шурф № 1г (Илл. 25–28), размерами 1 х 1 м, был заложен на площадке землеотвода «Реконструкция ГПС «Альметьевск» для приема дизельного топлива Пермского НПЗ в объеме 4,0 млн. тонн в год» на вспаханном поле, на террасе правого (восточного) берега пересыхающей р. Барсуча, правого притока р. Степной Зай, в 170 м к юго-востоку от ее берега, в 290 м к востоку от современных границ ГПС «Альметьевск», в месте перспективном для обнаружения памятников археологии.

Координаты: 54°59'12,40" СШ

52°05'04,40" ВД

Стратиграфия:

Вертикальная колонка грунтов выглядит следующим образом:

Дерновый слой на пашне отсутствовал;

– светло-серый плотный слой гумусированной супеси (слой пашни) мощностью – 10–12 см;

– светло-серый плотный слой гумусированной супеси (аналогичный предыдущему по составу) мощностью – 17–20 см;

– материк – светло-коричневая плотная супесь, залегающий на глубине 30–32 см.

Контрольная прокопка материка была осуществлена на 13–15 см до глубины 43–45 см.

Таким образом, в результате исследования шурфа № 1г, признаков объектов культурного (археологического) наследия (археологических находок, культурных слоёв) не обнаружено. Чередование почвенных слоев – естественное.

По окончании земляных работ была проведена рекультивация шурфа.

Шурф № 1д (Илл. 29–32), размерами 1 х 1 м, был заложен на площадке землеотвода «Реконструкция ГПС «Альметьевск» для приема дизельного топлива Пермского НПЗ в объеме 4,0 млн. тонн в год» на вспаханном поле, на террасе правого (восточного) берега пересыхающей р. Барсуча, правого притока р. Степной Зай, в 70 м к юго-востоку от ее берега, в 260 м к востоку от северо-западного угла ГПС «Альметьевск», в месте перспективном для обнаружения памятников археологии.

Координаты: 54°59'18,60" СШ

52°05'07,00" ВД

Стратиграфия:

Вертикальная колонка грунтов выглядит следующим образом:

Дерновый слой на пашне отсутствовал;

– светло-серый плотный слой гумусированной супеси (слой пашни) мощностью – 10–12 см;

– светло-серый плотный слой гумусированной супеси (аналогичный предыдущему по составу) мощностью – 13–15 см;

– материк – светло-коричневая плотная супесь, залегающий на глубине 25–27 см.

Контрольная прокопка материка была осуществлена на 12–13 см до глубины 37–40 см.

Таким образом, в результате исследования шурфа № 1д, признаков объектов культурного (археологического) наследия (археологических находок, культурных слоёв) не обнаружено. Чередование почвенных слоев – естественное.

По окончании земляных работ была проведена рекультивация шурфа.

Шурф № 1е (Илл. 33–36), размерами 1 х 1 м, был заложен на площадке землеотвода «Реконструкция ГПС «Альметьевск» для приема дизельного топлива Пермского НПЗ в объеме 4,0 млн. тонн в год» на вспаханном поле, на террасе правого (восточного) берега пересыхающей р. Барсуча, правого при-

тока р. Степной Зай, в 190 м к юго-востоку от ее берега, в 92 м к северу северо-западу от северо-западного угла ГПС «Альметьевск», в месте перспективном для обнаружения памятников археологии.

Координаты: 54°59'20,70" СШ

52°05'18,30" ВД

Стратиграфия:

Вертикальная колонка грунтов выглядит следующим образом:

Дерновый слой на пашне отсутствовал;

– светло-серый плотный слой гумусированной супеси (слой пашни) мощностью – 10–12 см;

– светло-серый плотный слой гумусированной супеси (аналогичный предыдущему по составу) мощностью – 45–47 см;

– материк – светло-коричневая плотная супесь с включением мелкой известняковой крошки, залегающий на глубине 57–60 см.

Контрольная прокопка материка была осуществлена на 13–15 см до глубины 70–72 см.

Таким образом, в результате исследования шурфа № 1е, признаков объектов культурного (археологического) наследия (археологических находок, культурных слоёв) не обнаружено. Чередование почвенных слоев – естественное.

По окончании земляных работ была проведена рекультивация шурфа.

Шурф № 1ж (Илл. 37–40), размерами 1 х 1 м, был заложен на площадке землеотвода «Реконструкция ГПС «Альметьевск» для приема дизельного топлива Пермского НПЗ в объеме 4,0 млн. тонн в год» на вспаханном поле, на террасе правого (восточного) берега пересыхающей р. Барсуча, правого притока р. Степной Зай, в 120 м к юго-востоку от ее берега, в 190 м к северу северо-западу от северо-западного угла ГПС «Альметьевск», в месте перспективном для обнаружения памятников археологии.

Координаты: 54°59'24,20" СШ

52°05'18,10" ВД

Стратиграфия:

Вертикальная колонка грунтов выглядит следующим образом:

Дерновый слой на пашне отсутствовал;

– светло-серый плотный слой гумусированной супеси (слой пашни) мощностью – 10–12 см;

– светло-серый плотный слой гумусированной супеси (аналогичный предыдущему по составу) мощностью – 13–15 см;

– материк – светло-коричневая плотная супесь, залегающий на глубине 25–27 см.

Контрольная прокопка материка была осуществлена на 10–12 см до глубины 35–37 см.

Таким образом, в результате исследования шурфа № 1ж, признаков объектов культурного (археологического) наследия (археологических находок, культурных слоёв) не обнаружено. Чередование почвенных слоев – естественное.

По окончании земляных работ была проведена рекультивация шурфа.

Шурф № 1и (Илл. 41–44), размерами 1 х 1 м, был заложен на площадке землеотвода «Реконструкция ГПС «Альметьевск» для приема дизельного топлива Пермского НПЗ в объеме 4,0 млн. тонн в год» на вспаханном поле, на террасе правого (южного) берега пересыхающей р. Барсуча, правого притока р. Степной Зай, в 375 м к юго-востоку от ее берега, в 107 м к северу от северного угла ГПС «Альметьевск», в месте перспективном для обнаружения памятников археологии.

Координаты: 54°59'24,40" СШ

52°05'35,50" ВД

Стратиграфия:

Вертикальная колонка грунтов выглядит следующим образом:

Дерновый слой на пашне отсутствовал;

– светло-серый плотный слой гумусированной супеси (слой пашни) мощностью – 10–12 см;

- светло-серый плотный слой гумусированной супеси (аналогичный предыдущему по составу) мощностью – 15–17 см;
- материк – светло-коричневая плотная супесь, залегающий на глубине 27–30 см.

Контрольная прокопка материка была осуществлена на 10–12 см до глубины 40–42 см.

Таким образом, в результате исследования шурфа № 1и, признаков объектов культурного (археологического) наследия (археологических находок, культурных слоёв) не обнаружено. Чередование почвенных слоев – естественное.

По окончании земляных работ была проведена рекультивация шурфа.

ЗАКЛЮЧЕНИЕ

В результате проделанной научно-исследовательской работы было проведено археологическое обследование (разведки) на предмет наличия (отсутствия) объектов, обладающих признаками объектов культурного (археологического) наследия по объекту «Реконструкция ГПС «Альметьевск» для приема дизельного топлива Пермского НПЗ в объеме 4,0 млн. тонн в год» в Альметьевском муниципальном районе Республики Татарстан, входящем в зону строительства магистрального нефтепродуктопровода «ППС «Андреевка» – ГПС «Альметьевск» расположенного в Илишевском районе Республики Башкортостан, Актанышском, Муслюмовском, Мензелинском, Сармановском, Заинском, Альметьевском районах Республики Татарстан.

В шурфах, заложенных на участке предполагаемых строительных работ, объектов историко-культурного наследия *не зафиксировано*.

Каких-либо археологических материалов, свидетельствующих о наличии здесь древних поселений, а также видимых признаков древних захоронений и курганных могильников *не обнаружено*.

Ни один из ранее выявленных объектов культурного наследия, учтённых в настоящее время в Альметьевском муниципальном районе Республики Татарстан, не попадает в зону проведения указанных строительных работ. Новых объектов культурного наследия в ходе проведения разведочных археологических работ также не выявлено. Таким образом, в границах исследованных земельных участков объекты культурного наследия, включенные в реестр, выявленные объекты культурного наследия, либо объекты, обладающие признаками объекта культурного наследия, *отсутствуют*.

СПИСОК ИСТОЧНИКОВ И ЛИТЕРАТУРЫ

1. *Вараксина Л.И.* Материалы к археологии // МОРРПТ. 1930. Вып. IV.
2. *Губин А.С.* Документация, содержащая результаты исследований, в соответствии с которыми определяется наличие или отсутствие объектов, обладающих признаками объекта культурного наследия на земельном участке к проекту строительства: «Обустройство Михайловского поднятия Ерсубайкинского месторождению сверхвязкой нефти» на территории Альметьевского района Республики Татарстан. // НФ МАРТ. Казань, 2015.
3. *Казаков Е.П., Рафикова З.С.* Очерки древней истории Восточного Закамья. (Из истории Альметьевского региона. Вып. II). Альметьевск, 1999.
4. Ландшафты Республики Татарстан. Региональный ландшафтно-экологический анализ. // Под редакцией проф. О.П. Ермолаева / *О.П. Ермолаев, М.Е. Игонин, А.Ю. Бубнов, С.В. Павлова.* Казань: «Слово». 2007. 411 с.
5. *Матвеев Р.В.* Отчет по итогам археологических разведок в Новошешминском и Альметьевском районах республики Татарстан за 2008 г. Казань, // НФ МАРТ. 2009.
6. *Рафикова З.С.* Отчет о работе Альметьевского отряда раннеболгарской археологической экспедиции в Альметьевском районе Республики Татарстан. // НФ МАРТ. Альметьевск: НЦАИ АН РТ, 1996.
7. *Рафикова З.С.* Отчет о работе Альметьевского отряда раннеболгарской археологической экспедиции в Альметьевском районе Республики Татарстан. // НФ МАРТ. Альметьевск: НЦАИ АН РТ, 1997.
8. Свод памятников археологии Республики Татарстан: в 3 т. Казань, 2007. Т. 3. 529 с.
9. *Старостин П.Н.* Первый Меллятамакский могильник // Древности Иско-Бельского междуречья. Казань, 1978.

10. *Старостин П.Н., Багаутдинов Р.Н.* Иманлейская и Уразаевская стоянки эпохи бронзы // Об исторических памятниках по долинам Камы и Белой. Казань, 1981б.

11. *Старостин П.Н., Казаков Е.П., Габяшев Р.С.* Игимский могильник // СА. 1973. № 1.

12. *Сивицкий М.В.* Документация, содержащая результаты исследований, в соответствии с которыми определяется наличие или отсутствие объектов, обладающих признаками объекта культурного наследия на земельном участке к проекту строительства: «Газопровод-отвод высокого давления с АГРС «Багряж» на территории Альметьевского и Черемшанского районов Республики Татарстан. // НФ МАРТ. Казань, 2015.

13. *Фахрутдинов И.Р.* Отчет об археологических разведках на участке строительства платной автомагистрали «Алексеевское – Альметьевск» в развитие нового маршрута федеральной автомобильной дороги «Казань – Оренбург» в границах Алексеевского, Чистопольского, Новошешминского, Черемшанского, Альметьевского районов Республики Татарстан в 2013 году. // НФ МАРТ. Казань: ГБУ «Институт истории им. Ш. Марджани АН РТ», 2013.

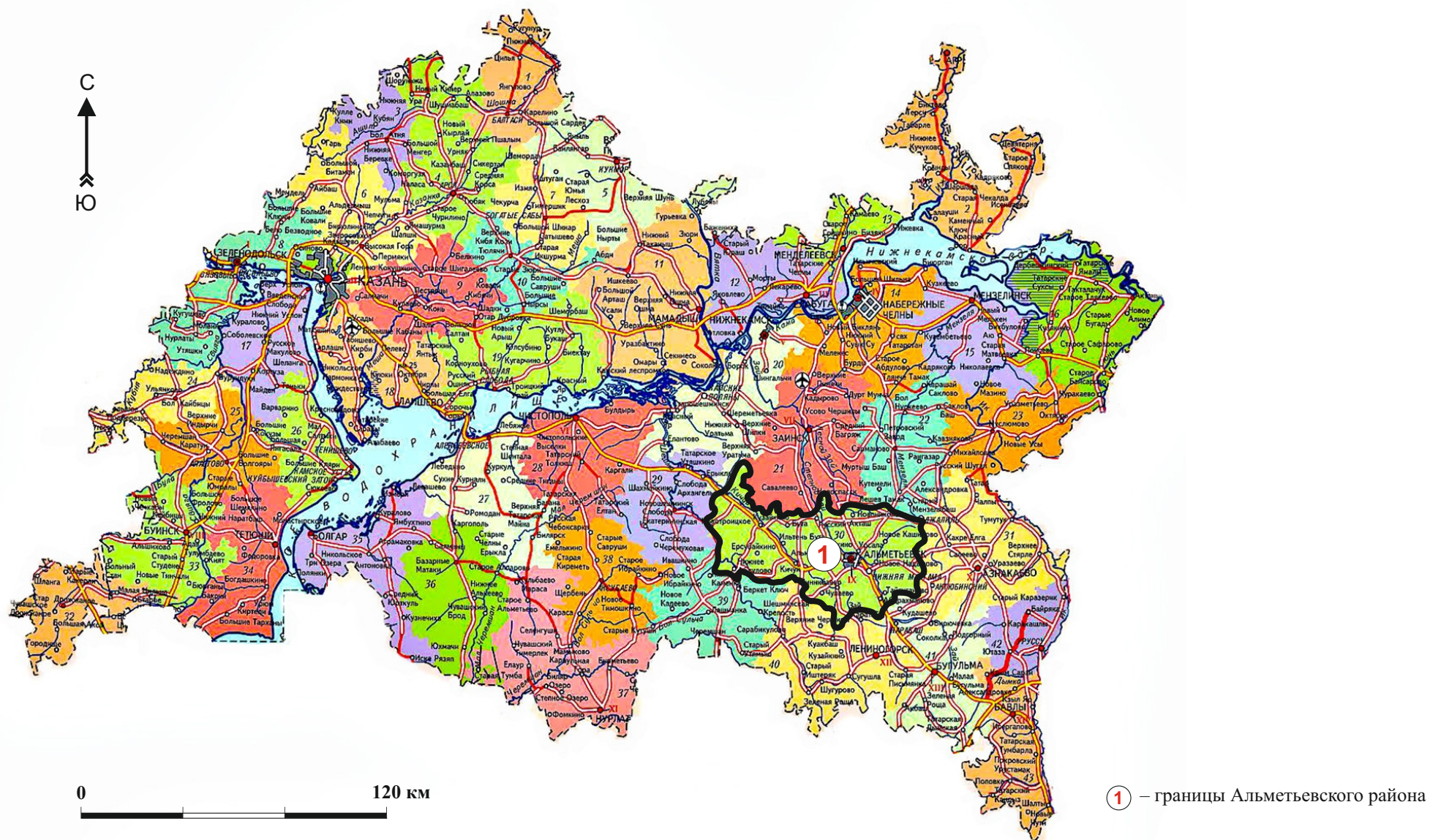
СПИСОК СОКРАЩЕНИЙ

МОРРПТ – Материалы по охране, ремонту и реставрации памятников ТАССР. Казань.

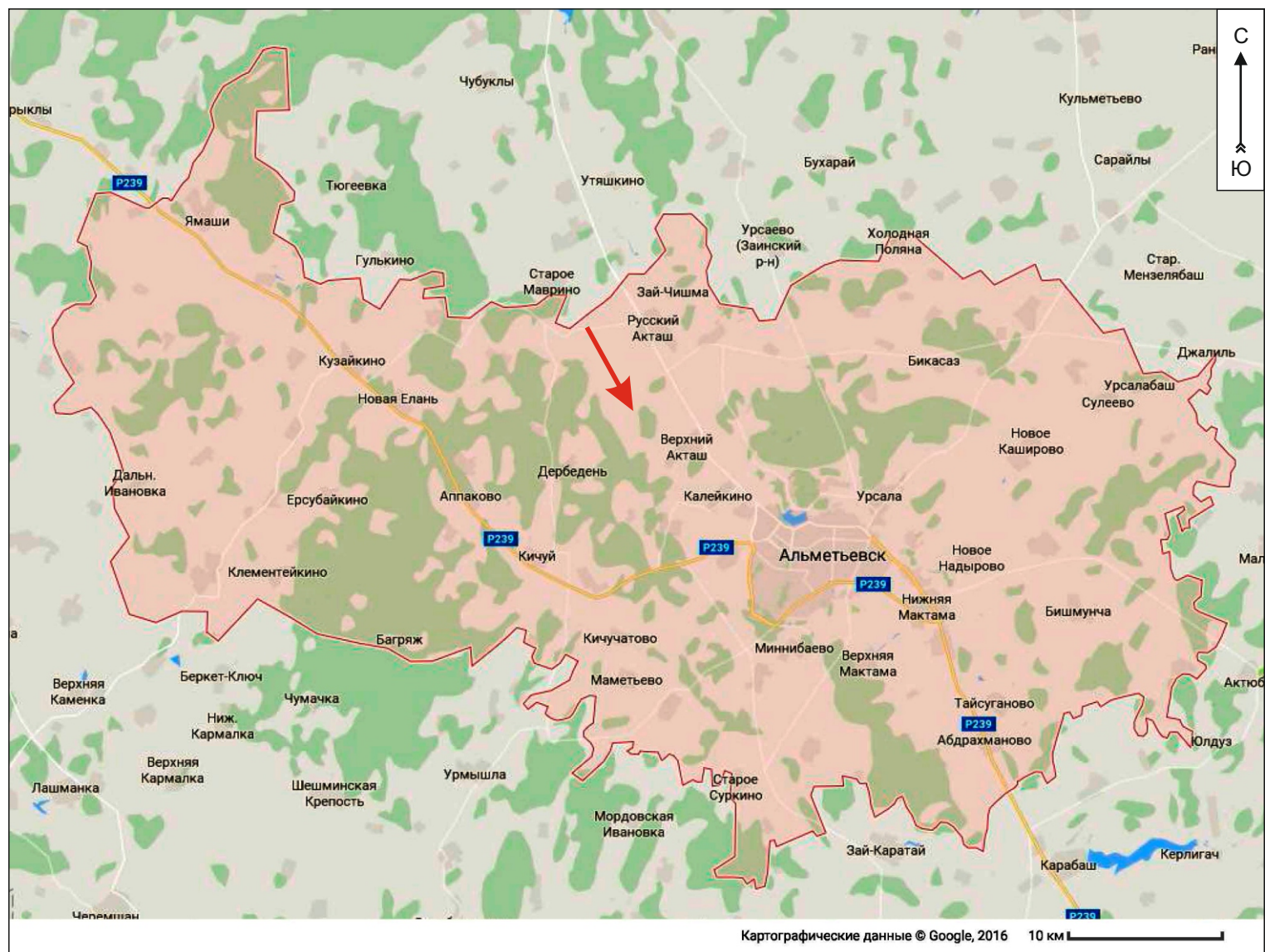
НФ МАРТ – Научный фонд музея археологии республики Татарстан.

НЦАИ АН РТ – национальный центр археологических исследований Академии наук республики Татарстан.

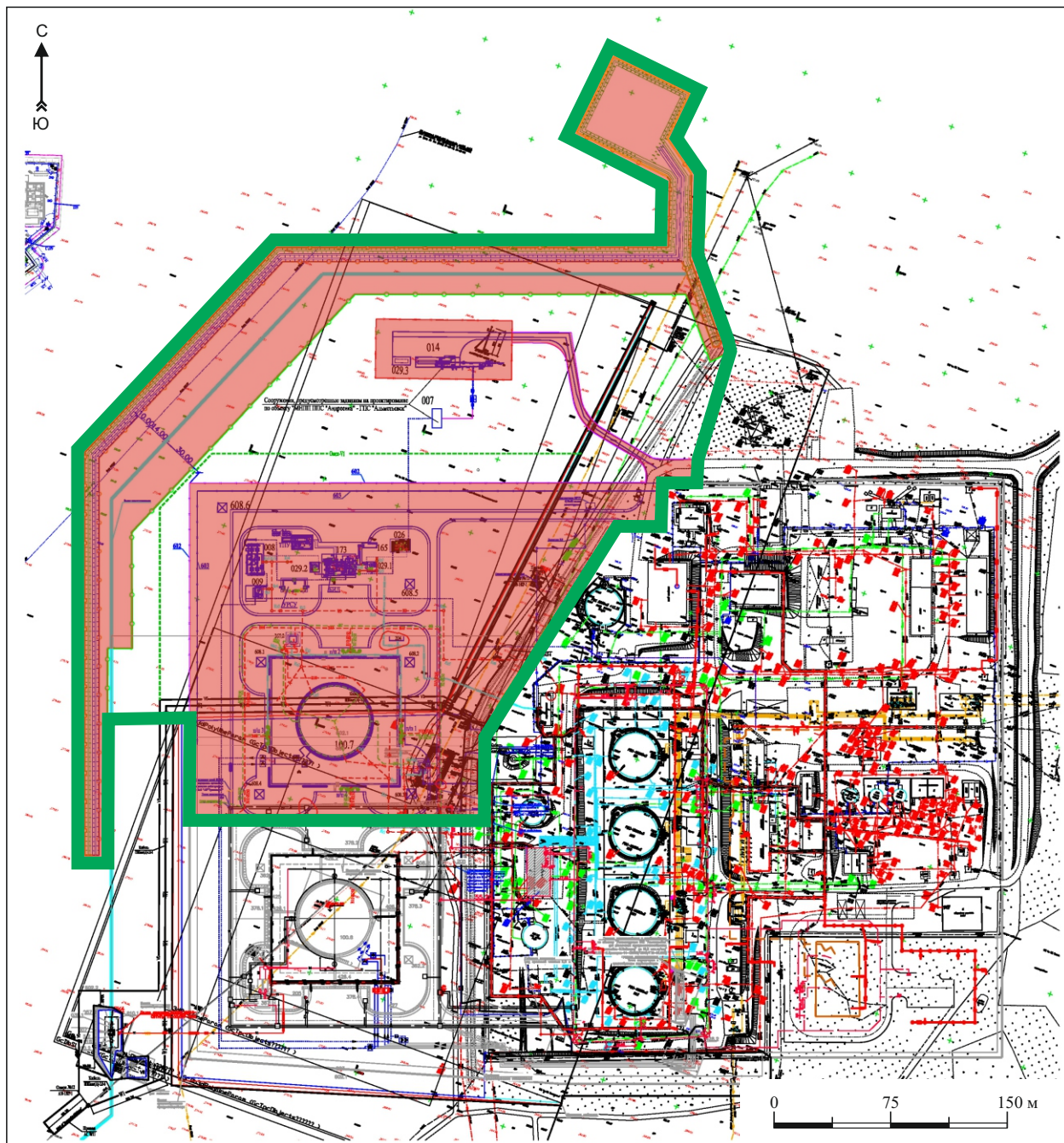
И Л Ю С Т Р А Ц И И



Илл. 1. Административная карта Республики Татарстан с выделенными границами района исследования



Илл. 2. Карта-схема Альметьевского района Республики Татарстан
с указанием схемы размещения объекта «ГПС «Альметьевск».
Картографические материалы Google, 2016



- участок строительства и реконструкции
- участок археологического обследования

Илл. 3. Республика Татарстан. Альметьевский район. Участок строительства объекта «Реконструкция ГПС «Альметьевск» для приема дизельного топлива Пермского НПЗ в объеме 4,0 млн. тонн в год». Ситуационный план. Предоставлен заказчиком.



Илл. 4. Республика Татарстан. Археологические разведки в зоне строительства магистрального нефтепродуктопровода ППС «Андреевка» - ГПС «Альметьевск».



Илл. 5. Республика Татарстан. Альметьевский район. Участок строительства объекта «Реконструкция ГПС «Альметьевск» для приема дизельного топлива Пермского НПЗ в объеме 4,0 млн. тонн в год». Общий вид долины реки Барсуца. Вид с ЮЗ.



Илл. 6. Республика Татарстан. Альметьевский район. Участок строительства объекта «Реконструкция ГПС «Альметьевск» для приема дизельного топлива Пермского НПЗ в объеме 4,0 млн. тонн в год». Общий вид ГПС «Альметьевск». Вид с ЗСЗ.



Илл. 7. Республика Татарстан. Альметьевский район. Участок строительства объекта «Реконструкция ГПС «Альметьевск» для приема дизельного топлива Пермского НПЗ в объеме 4,0 млн. тонн в год». Шурф 1 до начала работ. Вид с З.



Илл. 8. Республика Татарстан. Альметьевский район. Участок строительства объекта «Реконструкция ГПС «Альметьевск» для приема дизельного топлива Пермского НПЗ в объеме 4,0 млн. тонн в год». Шурф 1. Вид с Ю.



Илл. 9. Республика Татарстан. Альметьевский район. Участок строительства объекта «Реконструкция ГПС «Альметьевск» для приема дизельного топлива Пермского НПЗ в объеме 4,0 млн. тонн в год». Шурф 1. Вид с З.



Илл. 10. Республика Татарстан. Альметьевский район. Участок строительства объекта «Реконструкция ГПС «Альметьевск» для приема дизельного топлива Пермского НПЗ в объеме 4,0 млн. тонн в год». Шурф 1. Рабочий момент. Вид с 3.



Илл. 11. Республика Татарстан. Альметьевский район. Участок строительства объекта «Реконструкция ГПС «Альметьевск» для приема дизельного топлива Пермского НПЗ в объеме 4,0 млн. тонн в год». Шурф 1 после рекультивации. Вид с 3.



Илл. 12. Республика Татарстан. Альметьевский район. Участок строительства объекта «Реконструкция ГПС «Альметьевск» для приема дизельного топлива Пермского НПЗ в объеме 4,0 млн. тонн в год». Шурф 1а до начала работ. Вид с З.



Илл. 13. Республика Татарстан. Альметьевский район. Участок строительства объекта «Реконструкция ГПС «Альметьевск» для приема дизельного топлива Пермского НПЗ в объеме 4,0 млн. тонн в год». Шурф 1а. Вид с Ю.



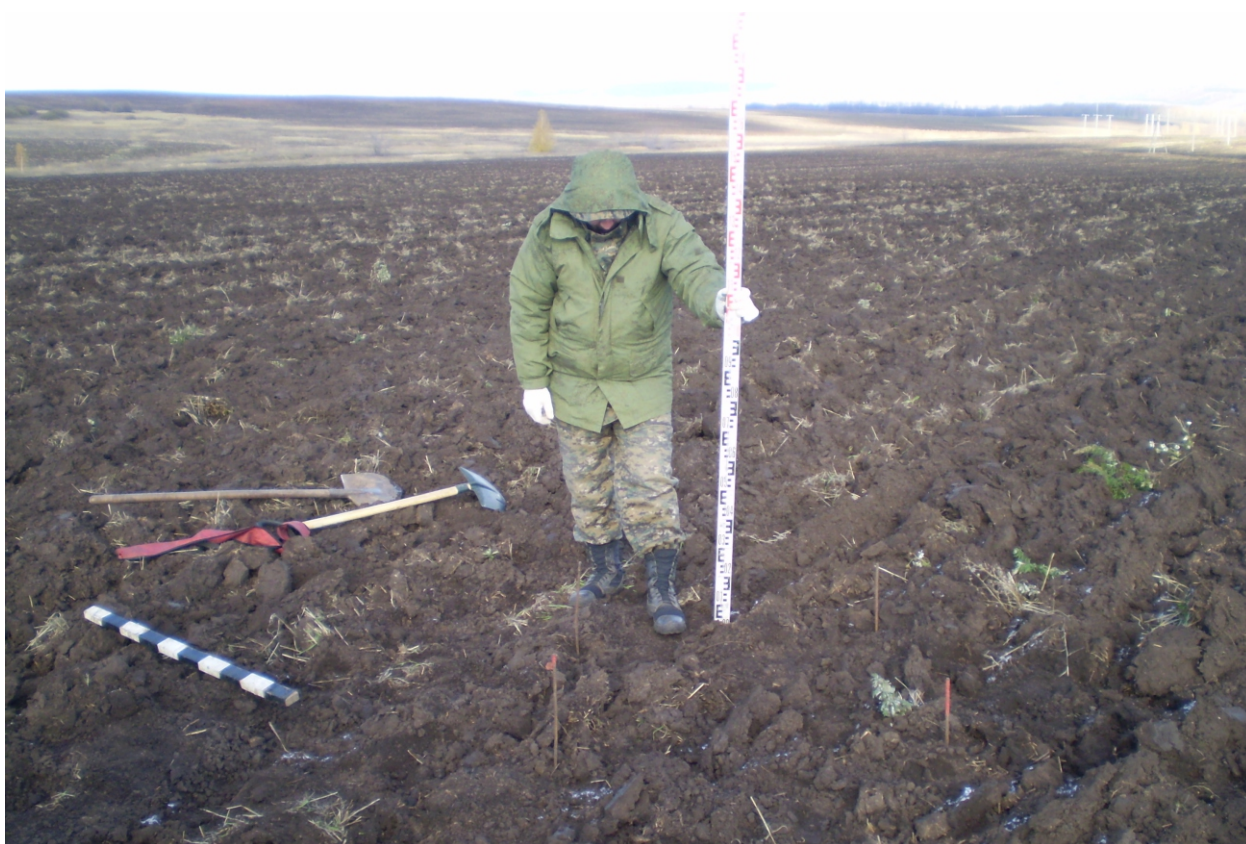
Илл. 14. Республика Татарстан. Альметьевский район. Участок строительства объекта «Реконструкция ГПС «Альметьевск» для приема дизельного топлива Пермского НПЗ в объеме 4,0 млн. тонн в год». Шурф 1а. Вид с З.



Илл. 15. Республика Татарстан. Альметьевский район. Участок строительства объекта «Реконструкция ГПС «Альметьевск» для приема дизельного топлива Пермского НПЗ в объеме 4,0 млн. тонн в год». Шурф 1а. Рабочий момент. Вид с Ю.



Илл. 16. Республика Татарстан. Альметьевский район. Участок строительства объекта «Реконструкция ГПС «Альметьевск» для приема дизельного топлива Пермского НПЗ в объеме 4,0 млн. тонн в год». Шурф 1а после рекультивации. Вид с З.



Илл. 17. Республика Татарстан. Альметьевский район. Участок строительства объекта «Реконструкция ГПС «Альметьевск» для приема дизельного топлива Пермского НПЗ в объеме 4,0 млн. тонн в год». Шурф 1б до начала работ. Вид с ЮЗ.



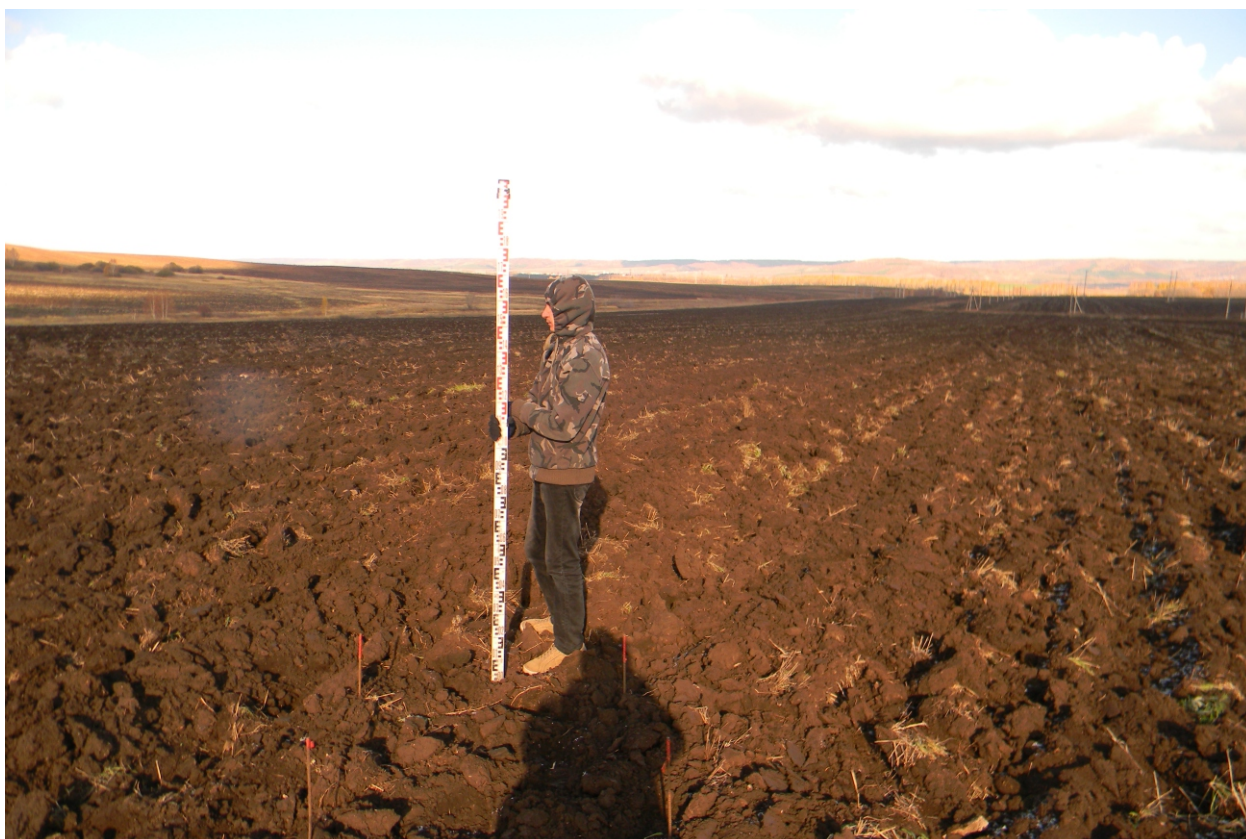
Илл. 18. Республика Татарстан. Альметьевский район. Участок строительства объекта «Реконструкция ГПС «Альметьевск» для приема дизельного топлива Пермского НПЗ в объеме 4,0 млн. тонн в год». Шурф 16. Вид с С.



Илл. 19. Республика Татарстан. Альметьевский район. Участок строительства объекта «Реконструкция ГПС «Альметьевск» для приема дизельного топлива Пермского НПЗ в объеме 4,0 млн. тонн в год». Шурф 16. Вид с В.



Илл. 20. Республика Татарстан. Альметьевский район. Участок строительства объекта «Реконструкция ГПС «Альметьевск» для приема дизельного топлива Пермского НПЗ в объеме 4,0 млн. тонн в год». Шурф 1б после рекультивации. Вид с Ю.



Илл. 21. Республика Татарстан. Альметьевский район. Участок строительства объекта «Реконструкция ГПС «Альметьевск» для приема дизельного топлива Пермского НПЗ в объеме 4,0 млн. тонн в год». Шурф 1в до начала работ. Вид с Ю.



Илл. 22. Республика Татарстан. Альметьевский район. Участок строительства объекта «Реконструкция ГПС «Альметьевск» для приема дизельного топлива Пермского НПЗ в объеме 4,0 млн. тонн в год». Шурф 1в. Вид с Ю.



Илл. 23. Республика Татарстан. Альметьевский район. Участок строительства объекта «Реконструкция ГПС «Альметьевск» для приема дизельного топлива Пермского НПЗ в объеме 4,0 млн. тонн в год». Шурф 1в. Вид с В.



Илл. 24. Республика Татарстан. Альметьевский район. Участок строительства объекта «Реконструкция ГПС «Альметьевск» для приема дизельного топлива Пермского НПЗ в объеме 4,0 млн. тонн в год». Шурф 1в после рекультивации. Вид с Ю.



Илл. 25. Республика Татарстан. Альметьевский район. Участок строительства объекта «Реконструкция ГПС «Альметьевск» для приема дизельного топлива Пермского НПЗ в объеме 4,0 млн. тонн в год». Шурф 1г до начала работ. Вид с Ю.



Илл. 26. Республика Татарстан. Альметьевский район. Участок строительства объекта «Реконструкция ГПС «Альметьевск» для приема дизельного топлива Пермского НПЗ в объеме 4,0 млн. тонн в год». Шурф 1г. Вид с С.



Илл. 27. Республика Татарстан. Альметьевский район. Участок строительства объекта «Реконструкция ГПС «Альметьевск» для приема дизельного топлива Пермского НПЗ в объеме 4,0 млн. тонн в год». Шурф 1г. Вид с В.



Илл. 28. Республика Татарстан. Альметьевский район. Участок строительства объекта «Реконструкция ГПС «Альметьевск» для приема дизельного топлива Пермского НПЗ в объеме 4,0 млн. тонн в год». Шурф 1г после рекультивации. Вид с Ю.



Илл. 29. Республика Татарстан. Альметьевский район. Участок строительства объекта «Реконструкция ГПС «Альметьевск» для приема дизельного топлива Пермского НПЗ в объеме 4,0 млн. тонн в год». Шурф 1д до начала работ. Вид с Ю.



Илл. 30. Республика Татарстан. Альметьевский район. Участок строительства объекта «Реконструкция ГПС «Альметьевск» для приема дизельного топлива Пермского НПЗ в объеме 4,0 млн. тонн в год». Шурф 1д. Вид с Ю.



Илл. 31. Республика Татарстан. Альметьевский район. Участок строительства объекта «Реконструкция ГПС «Альметьевск» для приема дизельного топлива Пермского НПЗ в объеме 4,0 млн. тонн в год». Шурф 1д. Вид с В.



Илл. 32. Республика Татарстан. Альметьевский район. Участок строительства объекта «Реконструкция ГПС «Альметьевск» для приема дизельного топлива Пермского НПЗ в объеме 4,0 млн. тонн в год». Шурф 1д после рекультивации. Вид с Ю.



Илл. 33. Республика Татарстан. Альметьевский район. Участок строительства объекта «Реконструкция ГПС «Альметьевск» для приема дизельного топлива Пермского НПЗ в объеме 4,0 млн. тонн в год». Шурф 1е до начала работ. Вид с Ю.



Илл. 34. Республика Татарстан. Альметьевский район. Участок строительства объекта «Реконструкция ГПС «Альметьевск» для приема дизельного топлива Пермского НПЗ в объеме 4,0 млн. тонн в год». Шурф 1е. Вид с Ю.



Илл. 35. Республика Татарстан. Альметьевский район. Участок строительства объекта «Реконструкция ГПС «Альметьевск» для приема дизельного топлива Пермского НПЗ в объеме 4,0 млн. тонн в год». Шурф 1е. Вид с В.



Илл. 36. Республика Татарстан. Альметьевский район. Участок строительства объекта «Реконструкция ГПС «Альметьевск» для приема дизельного топлива Пермского НПЗ в объеме 4,0 млн. тонн в год». Шурф 1е после рекультивации. Вид с Ю.



Илл. 37. Республика Татарстан. Альметьевский район. Участок строительства объекта «Реконструкция ГПС «Альметьевск» для приема дизельного топлива Пермского НПЗ в объеме 4,0 млн. тонн в год». Шурф 1ж до начала работ. Вид с Ю.



Илл. 38. Республика Татарстан. Альметьевский район. Участок строительства объекта «Реконструкция ГПС «Альметьевск» для приема дизельного топлива Пермского НПЗ в объеме 4,0 млн. тонн в год». Шурф 1ж. Вид с Ю.



Илл. 39. Республика Татарстан. Альметьевский район. Участок строительства объекта «Реконструкция ГПС «Альметьевск» для приема дизельного топлива Пермского НПЗ в объеме 4,0 млн. тонн в год». Шурф 1ж. Вид с В.



Илл. 40. Республика Татарстан. Альметьевский район. Участок строительства объекта «Реконструкция ГПС «Альметьевск» для приема дизельного топлива Пермского НПЗ в объеме 4,0 млн. тонн в год». Шурф 1ж после рекультивации. Вид с Ю.



Илл. 41. Республика Татарстан. Альметьевский район. Участок строительства объекта «Реконструкция ГПС «Альметьевск» для приема дизельного топлива Пермского НПЗ в объеме 4,0 млн. тонн в год». Шурф 1и до начала работ. Вид с Ю.



Илл. 42. Республика Татарстан. Альметьевский район. Участок строительства объекта «Реконструкция ГПС «Альметьевск» для приема дизельного топлива Пермского НПЗ в объеме 4,0 млн. тонн в год». Шурф 1и. Вид с Ю.



Илл. 43. Республика Татарстан. Альметьевский район. Участок строительства объекта «Реконструкция ГПС «Альметьевск» для приема дизельного топлива Пермского НПЗ в объеме 4,0 млн. тонн в год». Шурф 1и. Вид с В.



Илл. 44. Республика Татарстан. Альметьевский район. Участок строительства объекта «Реконструкция ГПС «Альметьевск» для приема дизельного топлива Пермского НПЗ в объеме 4,0 млн. тонн в год». Шурф 1и после рекультивации. Вид с Ю.



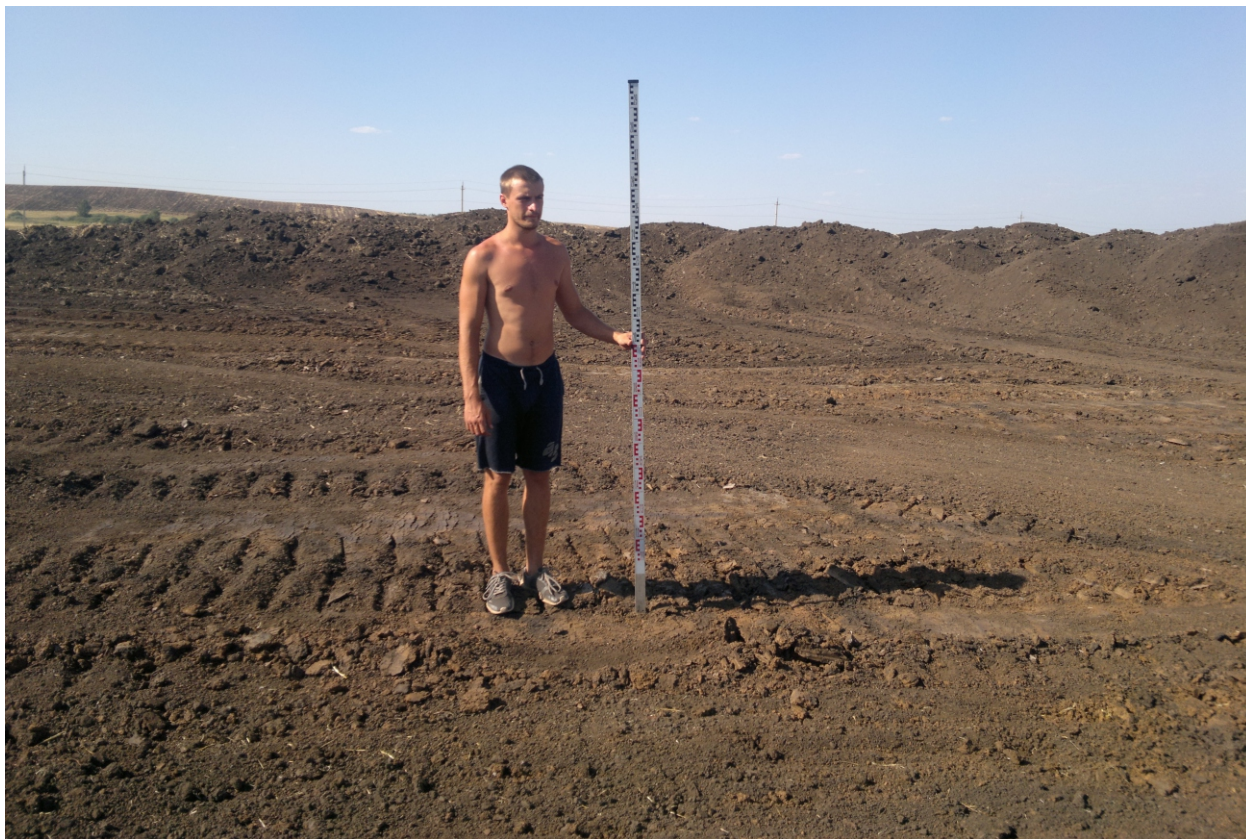
Илл. 45. Республика Татарстан. Альметьевский район. Участок строительства объекта «Реконструкция ГПС «Альметьевск» для приема дизельного топлива Пермского НПЗ в объеме 4,0 млн. тонн в год». Фотофиксация снятого гумусного слоя в северной части ГПС «Альметьевск». Вид с ВЮВ.



Илл. 46. Республика Татарстан. Альметьевский район. Участок строительства объекта «Реконструкция ГПС «Альметьевск» для приема дизельного топлива Пермского НПЗ в объеме 4,0 млн. тонн в год». Фотофиксация снятого гумусного слоя в северной части ГПС «Альметьевск». Вид с В.



Илл. 47. Республика Татарстан. Альметьевский район. Участок строительства объекта «Реконструкция ГПС «Альметьевск» для приема дизельного топлива Пермского НПЗ в объеме 4,0 млн. тонн в год». Фотофиксация снятого гумусного слоя в северной части ГПС «Альметьевск». Вид с СВ.



Илл. 48. Республика Татарстан. Альметьевский район. Участок строительства объекта «Реконструкция ГПС «Альметьевск» для приема дизельного топлива Пермского НПЗ в объеме 4,0 млн. тонн в год». Фотофиксация снятого гумусного слоя в северной части ГПС «Альметьевск». Вид с Ю.



Министерство культуры Российской Федерации

ОТКРЫТЫЙ ЛИСТ

№ 1411

Настоящий открытый лист выдан:

Жемкову Алексею Игоревичу

паспорт 6303 № 602550

(серия номер паспорта)

на право проведения археологических полевых работ
в зоне строительства магистрального нефтепродуктопровода «ППС Андреевка – ГПС
Альметьевск» в Илишевском районе Республики Башкортостан, Актанышском,
Муслумовском, Мензелинском, Сармановском, Заинском, Альметьевском районах
Республики Татарстан.

(место проведения археологических полевых работ)

На основании открытого листа

Жемков Алексей Игоревич

(Ф.И.О)

имеет право производить следующие археологические полевые работы:
археологические разведки с осуществлением локальных земляных работ на указанной территории в
целях выявления объектов археологического наследия, уточнения сведений о них и планирования
мероприятий по обеспечению их сохранности.

Передоверие права на проведение археологических полевых работ по данному
открытому листу другому лицу запрещается.

Срок действия открытого листа: с **8 августа 2016 г.** по **31 декабря 2016 г.**

Дата принятия решения о предоставлении открытого листа: **8 августа 2016 г.**

Первый заместитель Министра

(должность)

(подпись)

В.В.Аристархов

(Ф.И.О.)

Дата 8 августа 2016 г.

М.П.

008145